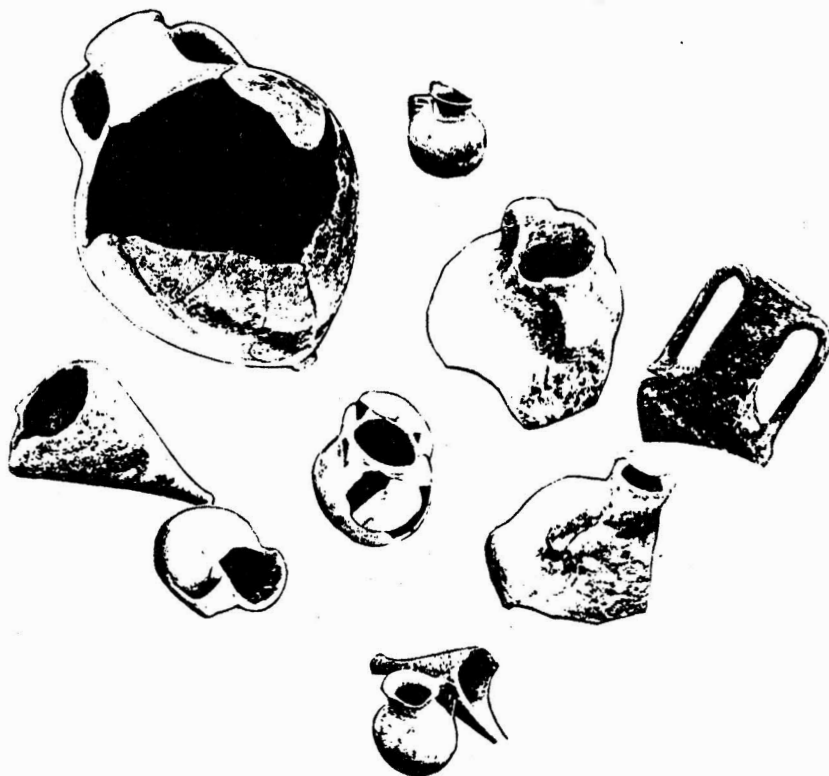


Московский городской Дворец творчества
детей и юношества
Научно-исследовательский центр "АРХЭ"
Институт археологии РАН
Юношеское научно-техническое общество "Поиск"
Секция археологии

ПАТРИЙ

Раскопки 1990-1991 годов



КАТАЛОГ ВЫСТАВКИ

Москва, 1995

Составители:
А.П.Абрамов
С.С.Пиунова

Художники: **В.Г.Красильникова, М.А.Кусакина**

Ответственный за выпуск:
И.Р.Лукьяненко - зав.отделом туристско-краеведческой и экскурсионной работы МГДТДиЮ.

ПАТРЕЙ. Раскопки 1990-1991 годов. Каталог выставки.
21 с, 1 уч.-изд. л., МГДТДиЮ, - М., 1995.

Московский городской Дворец творчества детей и юношества.
Лицензия на издательскую деятельность ЛР N 040686
от 27 мая 1994 г.
Заказ 458. Тираж 300 экз.

© МГДТДиЮ, 1995 г.

С 1969 г. в Московском городском Дворце пионеров и школьников существует секция археологии ЮНТО, члены которой по заданию Института археологии АН ведут исследования античных памятников северного побережья Черного моря.

На протяжении последних пяти лет кружковцы секции археологии принимали участие в проведении комплексных археологических исследований на городище Патрей, расположенном на северном берегу Таманского залива у современного с.Гаркуша, Темрюкского района, Краснодарского края.

На данном этапе развития коллектив секции археологии подошел к необходимости создания новой комплексной программы деятельности. Такой программой стала программа "**АРХЕОЛОГИЯ - 2000**", деятельность в рамках которой направлена на решение целого ряда проблем:

- Поиск, воспитание и обучение одаренных детей, как единый процесс формирования будущего интеллектуального потенциала страны.

- Воспитание нового исторического мышления у детей.

- Работа по обеспечению сохранности и реставрации памятников истории и культуры (данная проблема на современном этапе развития общества стоит не менее остро, чем экологическая).

В перспективе работы секции археологии - создание совместно с заинтересованными организациями единого комплексного обучающего центра по археологии.

В рамках программы "**АРХЕОЛОГИЯ - 2000**" достигнуты соглашения о сотрудничестве со следующими организациями:

- Научно-исследовательский археологический центр "**АРХЭ**

- Институт археологии РАН

- Центр комплексных подводных исследований НИИ Культуры РФ.

Данная выставка, подготовленная при участии научно-исследовательского археологического центра "**АРХЭ**", является первым шагом в этом направлении; на ней представлены уникальные экспонаты, полученные в результате многолетней работы комплексной археологической экспедиции на городище Патрей.

В августе 1991 года группой молодых ученых создано малое предприятие - научно-исследовательский археологический центр "**АРХЭ**".

В составе МП "АРХЭ" работает археологическая экспедиция, которая на протяжении последних пяти лет ведет комплексные археологические исследования на городище Патрей. Научный руководитель - начальник экспедиции, сотрудник Института археологии РАН Абрамов А.П.

Основная цель научно-исследовательского археологического центра "АРХЭ" - создание новой экономической модели археологических исследований.

В настоящее время решаются следующие задачи:

- проведение комплексной археологической экспедиции с последующей обработкой и публикацией материала;
- создание научного и туристического центра на базе археологического музея-заповедника городища Патрей;

Для проведения совместных научных и коммерческих работ предлагаются следующие виды деятельности:

- проведение совместно с Институтом археологии АН, Московским городским Дворцом творчества детей и юношества археологической и с Центром комплексных подводных исследований НИИ культуры РФ подводной археологической экспедиции (начальник подводной археологической экспедиции - В.Н.Таскаев);

- проведение археологической разведки прилегающих к памятнику районов при использовании данных аэрофотосъемки;

- подготовка на базе экспедиции археологических кадров (участие в работе экспедиции школьников - членов археологических кружков, проведение археологической практики студентов исторических факультетов);

- участие специалистов в работе археологической экспедиции с предоставлением материала для изучения и публикации;

- проведение выставок, а также изготовление высокохудожественных копий по материалам экспедиции;

- создание совместного научного издательства;

- создание юридического бюро, оказывающего услуги по правовому обеспечению экономической и других видов деятельности;

- создание компьютерного банка данных исследуемого археологического памятника.

Колонизация греками северного Причерноморья¹ является одним из этапов широкого колониационного движения, охватившего древнегреческий мир на протяжении V-III вв. до н.э. Это был период, когда в самой Греции и в местах расселения греков на островах Эгейского моря формировался рабства-

дельческий строй. Особенно быстрыми темпами протекал этот процесс в тех греческих центрах, которые были втянуты в интенсивную морскую торговлю. Последняя стимулировала широкое развитие промыслов и ремесел.

Внедрение рабского труда во все отрасли хозяйства наиболее развитых торгово-промышленных городов при неуклонном росте численности населения создавало "избыточное население". Таким образом в греческих полисах, притом в наиболее передовых из них, возникало то "относительное перенаселение", которое принуждало часть жителей уходить на жительство в весьма отдаленные от родины области.

Морская торговля греков создавала благоприятную почву для самой колонизации. Во многих прибрежных местах купцы организовывали эмпории - более или менее постоянные пункты торгового обмена. Через эмпории налаживался регулярный обмен с местными племенами. В торговле с греками, как правило, были заинтересованы вожди племен, родовая верхушка туземных общин. Их интересовали греческие товары - вино, оливковое масло, художественная глиняная и металлическая посуда и т.д. Поэтому-то очень часто греческие колонии и основывались на месте уже ранее существовавших торговых эмпориев. Последние как бы "перерастали" в регулярно построенные греческие колонии, не встречая активного сопротивления со стороны местного населения, руководящая верхушка которого, соблазненная выгодами торговли, не считала нужным противодействовать оседанию греческих колонистов. Как правило, греческие колонии, возникавшие обычно в прибрежной полосе, далеко вглубь материка не распространялись.

В колонизации берегов Черного моря руководящая роль принадлежала не материковой и не островной, а малоазиатской Греции, в частности той ее области, которая носила название Ионии и охватывала западное побережье Малой Азии. По преданию ионийцы были выходцами из Аттики. Одной из самых цветущих ионийских колоний Малой Азии был город Милет. В начале III в. до н.э. началась широкая колониационная экспансия Милета. По свидетельству Плиния, "Милет, столица Ионии... был родоначальником свыше 90 городов, рассеянных по всем морям". Не может быть сомнения, что планомерной колонизации Милетом черноморских берегов предшествовали поездки на Черное море милетских мореходов, которые привозили с собой образцы того сырья, которым Причерноморье славилось. Так подготовлялась почва для основания колоний в прямом значении этого слова. Весьма значительной была роль Милета в

¹ Гайдукевич В.Ф. Боспорское царство. - М.-Л., 1949, с. 27.

колонизации северо-восточного отрезка Черного моря, точнее говоря - Боспора Киммерийского (Керченского пролива). Там в течение VI в. до н.э. были основаны колонии: Феодосия, Пантикапей (Керчь), на азиатском берегу Боспора - Кепы.

Чтобы уяснить себе основные причины, вызвавшие черноморскую колонизацию, необходимо принять во внимание те экономические условия, в которых протекала жизнь греческих полисов VII и VI вв. до н.э. В связи с ростом греческих городов увеличивалась потребность в продовольствии; не хватало, особенно зернового хлеба, в котором греческие города с большим их населением испытывали недостаток. С другой стороны, вместе с ростом городов развивались различные промыслы и ремесла, для которых местного сырья или было мало, или оно отсутствовало совершенно; остро ощущалась нужда и в рабской силе. Благоприятные климатические условия и плодородные земли позволили греческим колониям северного Причерноморья организовать широкий экспорт пшеницы, а также вяленой или соленой рыбы, мехов, кож, шерсти и пр. Благодаря этим колониям границы античного мира значительно раздвинулись: через проливы и Эгейское море Черноморье соединилось со Средиземноморьем - очагом античной культуры. Основание греческих колоний в северном Причерноморье положило начало почти тысячелетнему сосуществованию в тесном экономическом, политическом и культурном общении пришлого греческого и местного населения, стоявших на различных ступенях социально-экономического развития.

Итак, в VI-V вв. до н.э. на северном побережье Черного моря возникли следующие наиболее крупные греческие колонии: Ольвия (у Буго-Днепровского лимана), Херсонес (около Севастополя) и ряд городов - Пантикапей, Мирмекий, Нимфей, Фанагория и др. (в районе Керченского пролива), объединение которых затем привело к образованию Боспорского государства с обширными владениями по обеим сторонам пролива. Однако они никогда не были объединены в одно целое и не составляли какого-либо единого государства, за исключением того кратковременного периода, когда все греческие северного Причерноморья были подчинены в первой половине I в. до н.э. Митридату Евпатору и являлись тогда составной частью Понтийского государства.

КРАТКАЯ ХАРАКТЕРИСТИКА ИЗУЧАЕМОГО ПАМЯТНИКА

Городище Патрей (пос. Гаркуша, Темрюкский район, Краснодарский край). Сохранившаяся площадь - около 27 га; площадь затопленной водами Таманского залива части городища около 30 га. Мощность культурного слоя до 7 метров. Остатки городских сооружений обнаружены на удалении до 300 метров от берега на глубине до 3 метров. К настоящему времени выделяются следующие хронологически сменяющие друг друга периоды:

- поздняя бронза XII-X вв. до н.э.
- античный середина VI в. до н.э. - конец IV в. н.э.
- хазарский середина VIII вв. н.э.
- геноузско-татарский XII - XV вв. н.э.

Находки последних двух лет, вызывающие особый научный интерес:

- первое на Тамани поселение эпохи поздней бронзы,
- 10 подводных комплексов амфор, семь из которых содержат целые, иногда уникальные экземпляры, и каменного колодца середины III в. до н.э.,
- амфорный склад вт. четверти V в. до н.э.

Уникальность этого памятника вызвала оживленный интерес в прессе ("Комсомольская правда" от 26 июля 1991 г., "Московская правда" от 8 августа 1991 г.).

ПЕРЕЧЕНЬ ЭКСПОНАТОВ

1. Амфора (Менда)

П-91, подводная находка, около 300 м от берега.

Конец VI - нач. V вв. до н.э.

Аналогия: Roberts S.R. The stoa gutter well. A late archaic deposit in the Athenian Agora. - *Hesperia*, 1986, vol.55, N 1, fig.43, N 424.

2. Амфора (Хиос)

П-91, р. XXVI, кв. 1, амфорный склад.

2-я четверть V в. до н.э.

Аналогия: Брашинский Б. Греческий импорт на Нижнем Дону. - Л., 1980, т.1(2-3).

3. Амфора (Беотия) - Илл. 1

П-90, подводный комплекс N5

2-я четверть V в. до н.э.

Библиография: А.П.Абрамов, Ю.С.Сазонов. Комплекс амфор 2-й четверти V в. до н.э. из Патрей // Древности Северного Кавказа и Причерноморья - М., 1991, т.11(1).

Аналогия: Bolter C. Pottery of fifth century from a well in the Athenian Agora. - Hesperia, 1953, vol. XXII, N 2, pl. 39, N 158, c. 106 - pl. 39, N 157, c. 106.

4. Светлоглиняная узкогорлая амфора

П-90, р. XXIV, яма I

I-я половина III в. н.э.

Аналогия: Зеест И.Б. Керамическая тара Боспора. МИА, N 83 - М., 1960, т. XXXYIII (91)

5. Железный меч

П-90, р. XXII, кв. I, погребение 3

середина V в. до н.э.

Длина - 60 см

6. Аск - Илл. 2

П-90, р. XXVI, кв. I, яма I.

2-я четверть V в. до н.э.

Диаметр - 9,5 см, высота - 10,0 см

7. Чернофигурный лекиф (фрагментированный) - Илл. 3

П-90, р. XXII, кв. I, погребение 3

Круг мастера Белдама, середина V в. до н.э.

8. Чернолаковый скифос - Илл. 4

П-90, р. XXII, кв. I, погребение 3

середина V в. до н.э.

Диаметр - 11,6 см, высота - 9,0 см

Аналогия: Брашинский Б. Греческий керамический импорт на Нижнем Дону. - Л., 1980, т. XYI (183)

9. Светильник

П-90, р. XXI N 705

III в. н.э.

Диаметр - 6,8 см

Аналогия: Арсеньева Т.М. Некрополь Танаиса. - М., 1988, т. XIX (I).

10. Светильник - Илл. 5

П-91, р. XXV, кв. 2, завал керамики.

Длина - 6,8 см

11. Терракотовая статуэтка (фрагментированная)

П-90, р. XXV1, кв. 1, яма 1

2-я четверть V в. до н.э.

12. Бальзамарий глиняный (фрагментированный)

П-90, найдено в море, N 1620

Высота - 4,6 см

13. Трубка курительная глиняная - Илл. 6

П-90, р. XXII, кв. 2, N 1210

XYIII в. н.э.

Диаметр - 3,4 см, длина - 4,8 см

14. Пряжка бронзовая

П-90, р. XXIII, кв. 9, яма 8, N 2599

2-я половина VIII в. н.э.

Длина - 4,5 см

15. Печатка пастовая "скоробей"

П-90, найдено в море, N 2111

III-II вв. до н.э.

Длина - 0,9 см

16. Горло бурдюка (кость) - Илл. 8

П-90, найдено в море, N 980

VIII-IX вв. н.э.

17. Глиняная чашка - Илл. 9

П-90, р. XXV, кв. 1, яма 3

I в. до н.э.

Диаметр - 9,0 см, высота - 8,0

18. Кубок - Илл. 10

П-90, р. XXII, кв. 8, яма 1. Диаметр - 11,1 см, высота - 8,8 см

XII-X вв. до н.э.

19. Глиняный кувшин (фрагментированный)

П-90, р. XXVI, кв. 1, яма 1

2-я четверть V в. до н.э.

20. Амфора (неизвестный центр)

П-90, подводный комплекс N 2, N 1173

3-я четверть V в. до н.э.

Диаметр - 28,3 см, высота - 60,7 см.

21. Плита с надписью - Илл. 12

П-90, найдено в море

I-IV вв. н.э.

22. Калиптер

П-91, р. XXV, кв. 1 III-II вв. до н.э.

Длина - 58 см

23. Фрагмент солена

П-91, р. XXV, кв. 1

III-II вв. до н.э.

24. Монета бронзовая

П-90, р. XXII, кв. 1, N 1923

Диаметр - 2,3 см

Аналогия: Голенко К.В. Второй патрейский монетный клад, 1951 г. МИЭ - М., 1960, N 1, N 72-73

- 25. Монета медная (Пантикапей)**
П-90, р. XXIII, кв. 5, N 1924
3-я четверть III в. до н.э.
Диаметр - 1,3 см, вес - 1,8 г
Аналогия: Зограф А.Н. Античные монеты. МИА - М., 1951, N 16, т. XLI(12)
- 26. Монета медная**
П-90, р. XXII, кв. 4, N 1914
Митридат VIII, 39-41 гг. н.э.
Диаметр - 2,5 см, вес - 11 г
Аналогия: Анохин В.А. Монетное дело Боспора. - Киев, 1989, т. XII (330)
- 27. Двойной динарий**
П-90, р. XXII, кв. 9, N 2222
Котис 111, 232-233 гг. н.э.
Диаметр - 2,2 см, вес - 8 г
- 28. Двойной динарий**
П-90, куплена у местных жителей, N 2694
Котис 111, 232-233 гг. н.э.
Диаметр - 2,2 см, вес - 12,9 г
- 29. Двойной динарий (Рескупорид Y)**
П-90, р. XXIV, яма 2, N 1124
242-251 гг. н.э.
Диаметр - 20,0 см, вес - 5,45 г
Аналогия: Фролова Н.А. История правления Рескупорида У.СА - М., 1980, т. 111(8)
- 30. Тетрахалк (Пантикапей)**
П-90, р. XXII, кв. 10, N 1211
130-125 гг. до н.э.
Диаметр - 1,8 см, вес - 4,4 г
Аналогия: Анохин В.А. Монетное дело Боспора. - Киев, 1989, т. VI (175)
- 31. Фрагмент светильника**
П-91, р. XXVI, кв. 1
2-я четверть V в. до н.э.
- 32. Фрагмент ионийского светильника**
П-91, р. XXVI, кв. 1, N 2111
2-я четверть V в. до н.э.
- 33. Фрагмент краснолакового блюда**
П-91, р. XXV, кв. 2, N 208
III-IV вв. н.э.

- 34. Фрагмент чернофигурного килика** - Илл. 11
П-91, р. XXVI, кв. 1, яма 1
конец VI - начало V в. до н.э.
- 35. Фрагмент чернофигурной амфоры**
П-91, р. XXV, кв. 2, N 1220
конец VI - начало V в. до н.э.
- 36. Фрагмент чернофигурного килика**
П-91, р. XXVI, кв. 1, N 1373
конец VI-начало V в. до н.э.
- 37. Фрагмент чернофигурного сосуда**
П-90, р. XXII, кв. 2, N 1066
конец VI-начало V в. до н.э.
- 38. Фрагмент краснолакового блюда со штампованным орнаментом** П-90, найдено в море, N 1907
III-II вв. до н.э.
- 39. Фрагмент "мегарской" чаши**
П-90, р. XXV, кв. 2, яма 19
II в. до н.э.
- 40. Фрагмент глиняной сковороды**
П-91, р. XXVI, кв. 1, N 1484
2-я четверть V в. до н.э.
- 41. Ручка глиняной сковороды** - Илл. 7
П-91, р. XXV, кв. 2, N 208
II-III вв. н.э.
- 42. Горло светлоглиняной узкогорлой амфоры с дипинто**
П-90, найдено в море
IV в. н.э.
Аналогия: Зеест И.Б. Керамическая тара Боспора. МИА. - М., 1960, N 83, т. X - XLI(104-105)
- 43. Ручки лощеных кубков** - Илл. 13
П-90, р. XXIII, кв. 6, яма 1
XII-X вв. до н.э.
- 44. Фрагмент полихромного поливного блюда с врезным подглазурным орнаментом** - Илл. 15
П-90, р. XXII, кв. 10, N 1636
XIII-XIV вв. н.э.
- 45. Фрагмент полихромного поливного блюда с врезным подглазурным орнаментом**
П-90, р. XXII, кв. 3, яма 4, N 2490
XIII-XIV вв. н.э.
- 46. Фрагмент монохромного поливного блюда**
П-90, р. XXII, кв. 3, N 1037
XIII-XIV вв. н.э.

47. Бусина пастовая
П-91, р. XXIII, кв. 1, N 137
Высота - 0,8 см

48. Бусина пастовая
П-91, подъемный материал, N 357
Высота - 0,6 см

49. Бусина пастовая
П-90, р. XXII, кв. 2, шт. 4, яма 2, N 1135
Высота - 1,2 см

50. Костяная пуговица
П-90, р. XXVI, кв. 1, N 2188
Первая половина V в. до н.э.
Длина - 2,2 см

51. Игральная фишка (кость)
П-91, р. XXV, кв. 2, яма 4, N 2178
II-III вв. н.э.
Диаметр - 4,1

52. Пиленая кость
П-91, р. XXV, кв. 2, N 926

53. Нож кремневый (фрагментированный)
П-91, р. XXIII, кв. 1, яма I, N 1840
XII-X вв. до н.э.

54. Пирамидальное грузило
П-90, дерновый слой, яма, N 447
II-IV вв. н.э.
высота - 9,0

55. Пирамидальное грузило
П-91, р. XXIII, кв. 10, яма 3, N 2033
II-IV вв. н.э., высота - 6,8 см

56. Пирамидальное грузило
П-90, р. XXII, кв. 1, зольный слой, N 1246
II-IV вв. н.э.
высота - 5,9 см

57. Пирамидальное грузило
П-91, р. XXV, кв. 1, яма 8, N 2180
II-IV вв. н.э.
Высота - 6,4 см

58. Пирамидальное грузило (фрагментированное)
П-91, р. XXV, кв. 2, N 1569
II-IV вв. н.э.

59. Пирамидальное грузило (фрагментированное)
П-90, р. XXII, кв. 8, N 622
II-I вв. н.э.

Высота - 5,7 см

60. Грузило
П-90, подъемный материал
II-IV вв. н.э.
Диаметр - 9,4 см

61. Грузило со штампом
П-90, р. XXII, кв. 11, N 1447
Высота - 4,8 см

62. Пряслице глиняное
П-90, р. XXIII, кв. 6, N 1637
Диаметр - 6,0

63. Пряслице глиняное
П-90, р. XXII, кв. 2, N 1068
Диаметр - 3,4

64. Пряслице глиняное
П-90, р. XXII, кв. 2
Диаметр - 2,9 см

65. Пряслице глиняное (фрагментированное)
П-90, р. XXII, кв. 3, N 75

66. Пряслице глиняное (фрагментированное)
П-90, подъемный материал, N 2188

67. Клеймо на донце сосуда (фрагментированное) - Илл. 14
П-90, р. XXII, кв. 8
2-я половина VIII - первая половина IX в. н.э.

68. Клеймо на ручке амфоры (Трапезунд)
П-91, подъемный материал, N 101
Конец XIII - начало XV вв. н.э.

69. Клеймо на ручке амфоры (Родос)
П-91, р. XXV, кв. 1, N 1240
III в. до н.э.

70. Клеймо на ручке амфоры (Египет)
П-90, подъемный материал, N 272
Начало II в. до н.э.

71. Клеймо на горле амфоры (Гераклея)
П-90, р. XXII, кв. 10, N 2497
2-я половина IV в. до н.э.

72. Клеймо на амфоре (Гераклея)
П-90, р. XXII, кв. 3, N 1240
IV в. до н.э.

73. Клеймо на горле амфоры (Гераклея)
П-90, найдено в море, N 2393
2-я половина IV в. до н.э.

- 74. Клеймо на горле амфоры (Гераклея)**
 П-90, подъемный материал, N 101
 2-я половина IV в. до н.э.
- 75. Клеймо на горле амфоры (Гераклея)**
 П-90, подъемный материал, N 54
 2-я половина, IV в. до н.э.
- 76. Клеймо на горле амфоры (Гераклея)**
 П-90, подъемный материал, N 1903
 2-я половина IV в. до н.э.
- 77. Клеймо на горле амфоры (Гераклея)**
 П-91, подводный комплекс 9
 1-я половина IV в. до н.э.
- 78. Клеймо на ручке амфоры (Беотия)**
 П-90, подъемный материал, N 2185
 2-я четверть V в. до н.э.
- 79. Клеймо на ручке амфоры (Херсонес)**
 П-90, подъемный материал, N 102
 Конец IV-III вв. до н.э.
- 80. Клеймо на черепице (Боспор)**
 П-91, подъемный материал, N 374
 III в. до н.э.
- 81. Глиняный штамп - Илл.16.**
 П-91, р. XXII, кв.1, погребение 3
 Диаметр - 12,5 см, I в. до н.э.

Beginning from 1969 an archeology section has been created under the auspices of the Moscow State Palace of the pioneers and Schoolchildren. The activity of the section is directed by the Archeology Institute of the Academy of Sciences of the USSR. The efforts are applied to the search of the monuments of the antiquity on the northern coast of the Black Sea.

For the last five years the members of the searching teams have explored the remains of the city Patrey (fifth century B.C.) which is situated on the Northern Coast of the Taman Bay near the contemporary village of Carcusha, of the Temrick county of the Krasnodar region.

At this stage of the activity the researches of the archeology section are considering planning and executing a new research program, multidimensional in its scope and approach. The name of this programme - ARCHEOLOGY - 2000. It would aim at solving the following problems:

- the search and support of children of talent as a way of sponsoring the intellectual potential of the country as a whole;
- sponsoring a new historic thinking and imagination of children;
- helping the preservation and restoration work with the cultural and historical monuments, in the opinion of the researchers this is no less a complex and acute problem as that of ecology.

In the near future the archeology section plans the creation [together with different sponsors] of a United Teaching Archeology Complex.

Within the framework of the program 'ARCHEOLOGY 2000' an agreement of cooperation has been concluded with the following organizations:

- Scientific Research and Archeology Center 'ARHE';
- the institute of Archeology of the Academy of Sciences of USSR;
- The Center of complex Underwater Research of the Scientific Research Institute of Cultural of the Ministry of Culture of Russia.

The exhibition in question is a first attempt at a long-term program; it will present the unique finds, which have been collected during many years of painstaking search by the Complex Archeological Expedition at the remains of the city of Patrey.

All the artifacts of the exhibition are the courtesy of the Scientific Archeological Research Center 'ARHE'.

In August of 1991 a group of young scientists has created a specialized enterprise - Scientific Archeological Research Center

'ARHE'. It includes a standing archeological expedition, that has been involved for the last five years in the multidimensional studies of the remains of the ancient city of Patrey. The scientific director-chief of the expedition, a research fellow of the Institute of Archeology of the Academy of Sciences of USSR - mr ABRAMOV A.P.

The major aim of 'ARHE' - the creation of the new economic model of archeological research.

Its current research tasks are as follows:

- holding of a multipurpose archeological expedition the results of which will be later analyzed and published;
- creation of scientific research and tourist center at the place of the special museum of the remains of the city of Patrey.

The following scientific and commercial projects are suggested:

- undertaking, together with the Institute of Archeology and the Centre of Complex Underwater Research of the Scientific Research Institute of Culture of a joint underwater expedition,
- holding an archeological reconnaissance mission of the places close to the remains of the city of Patrey. It will be organized on the basis of air reconnaissance as well,
- establishing a common scientific publishing house,
- establishing a computer information bank on the object of the research,
- computer programming for the analysis of the mass of archeological finds,
- education of personnel using the premises of the archeological expedition,
- organization of a vast participation of experts on the basis of archeological materials for analysis and publication.

Colonization of the North of the Black Sea region by the Greeks took the efforts of the Hellenic world for a period of VIII-IV centuries b.c. This was a period of the formation of a slave system in Greece itself and on the islands of Greek settlements in the region of the Aegean Sea. The process was particularly active in places and Greek centres that were actively involved in sea trade, which stimulated artizanship and industries.

Introduction of slave labor to all the branches of the economy in the ancient cities where trade and industries were developing actively, created an 'excess labor-force'. This 'relative overpopulation' which developed in the most advanced of the Greek polises, pushed part of its inhabitants to travel to rather remote regions.

Greek Sea trade created an economic climate very favorable for this process. In many places the traders established emporiums - a more or less permanent places of trade and exchange. Emporiums contributed to regular exchanges of the traders with the local population. Tribal chieftains and local nobility of the indigenous population were as a rule very much interested in trading with Greeks. They were avid for Greek goods - wine, olive oil, artful dishes made of metal and clay. This helped emporiums to stay where they were and later develop into the cities. They did it in a manner of natural growth into the cities - colonies, meeting no resistance whatsoever on the part of the local population whose leaders, seduced by the profits from trade, never created obstacles in the way of the colonists from Greece. As a rule, the Greek colonies kept close to the sea, avoiding going deep into the mainland.

The major colonizers were the Greeks from Asia Minor, in particular the region of Ionia that stretched over the Western Coast of Asia Minor. The Greeks from the mainland and the islands were not that active in the colonization of the Black Sea coast. The legend tells it that the Greeks from Ionia were themselves of the origin from Attica. One of the most thriving cities of Ionia was Milet. At the dawn of the VIII century b.c. Milet began a vast colonial expansion. The ancient historian Plinius testifies: 'Milet, the capital of Ionia... was a father city to more than 90 cities, scattered over all the seas'. One cannot doubt, that this planned colonization by Milet was preceded by many trips of separate Milet seamen to the Black Sea. On coming back home they brought with them raw materials for which the Northern region of the Black Sea was famous.

This paved the way for the inexorable permanent colonization at a later time. Milet's role was particularly important in colonizing the North-Western chunk of the Black Sea, more exactly - Bosphorus of Kimmeria (the strait of Kerch). There in the course of the VIII century b.c. the following colonies appeared; Pheodosia, Pantikapey (Kerch), Kepy - on Asian coast of Bosphorus.

The economic conditions of the life of the Greek polises clarify the major reasons for the stimulation of the colonization of the Black Sea. In the VIII-IV centuries b.c. the Greek cities, experiencing rapid growth, ran into the food shortages, particularly grain. On the other side, the growth of artizanship and industries soon exceeded the supplies of local raw materials. Some new crafts developed for which raw stuffs had to be imported. There were also shortages of labor. Mild climate and fertile lands of the Northern Black Sea region made it possible for local colonizers to export their vast produce of grains, smoked and salt fish, fur, skins, leather, wool etc. Thanks to these colonies the frontiers of

the Hellenic world were greatly expanded; through the Aegean Sea and the straits, the region adjoining the Black Sea were connected with the Mediterranean - the rockbed of the Hellenism.

Foundation of the Greek colonies in the Northern region, adjoining the Black Sea, gave birth to a thousand years of coexistence in a close economic, political and cultural cooperation of the Greeks and the local population, differences in socio-economic development notwithstanding.

So, in the VI-V centuries b.c. on the Northern coast of the Black Sea the following large Greek colonies were settled, to mention only the largest one: Olvia (near Bugo-Dnestr Bay), Herones (near Sevostopol) and a range of smaller cities - Panticapey, Mirmekiy, Nimthey, Phanagoria etc. They were later united in the Bosphorus Kingdom which owned vast stretches of land on both sides of the bay. However, these cities have never created a unified state, with the exception of a short period when all the Greek colonies of the Northern Coast of the Black Sea were conquered in the I-st century b.c. by Mitridat Eupator and made part of the Pontium Kingdom.

A short description of the monument under study

The remains of the city of Patrey (a village of Garkusha, Temriuck county, Krasnodar region). The site of preservation is about 27 hectares; the site under the waters of the Taman Bay makes for about 30 hectares. The depth of about 3 meters. One can establish the following historical periods, in a chronological sequence:

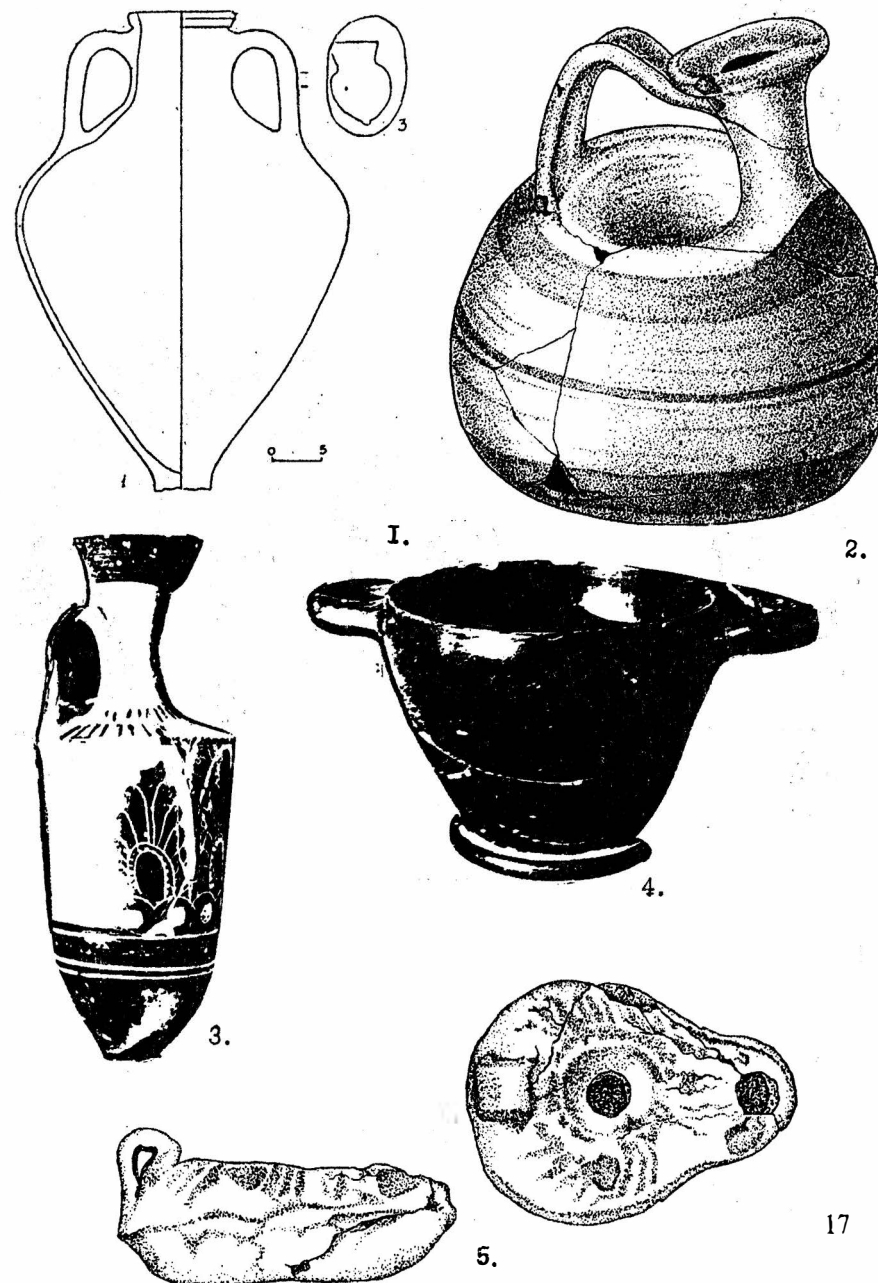
- late bronze age, XII-X centuries b.c.;
- antique age - middle of the VI century b.c. - end of the IV century;
- hasar period - middle of the VIII century;
- genoa-tatar period, XII-XV centuries.

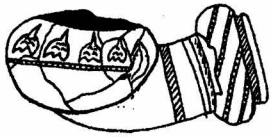
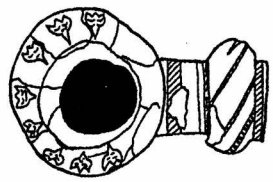
Archeological finds of the last two years, which are of special scientific interest:

- bronze settlement, the first in Taman chronologically;
- ten underwater amphora complexes, of which seven are completely preserved and are unique in their characteristics; stone well of the middle of the III century.
- amphora storage of the second quarter of the V century b.c.

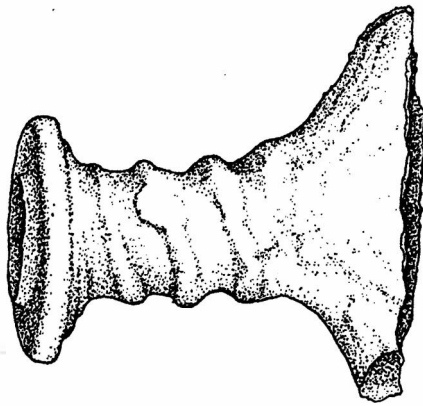
The uniqueness of this find produced a lively discussion in our press ("Komsomolskaya Pravda" 26 July 1991, "Moskovskaya Pravda" 8 August 1991).

ИЛЛЮСТРАЦИИ

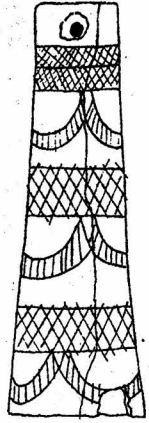




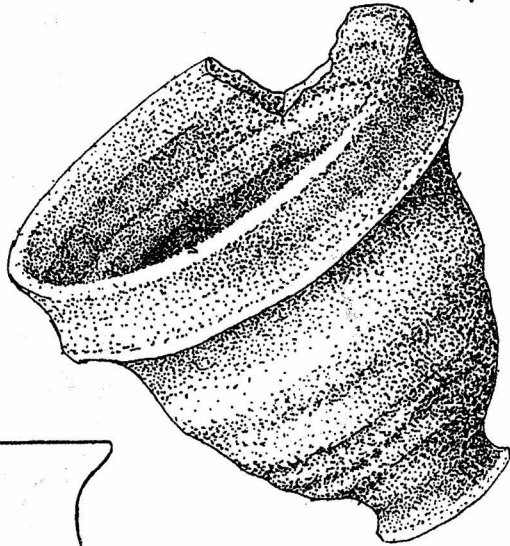
6.



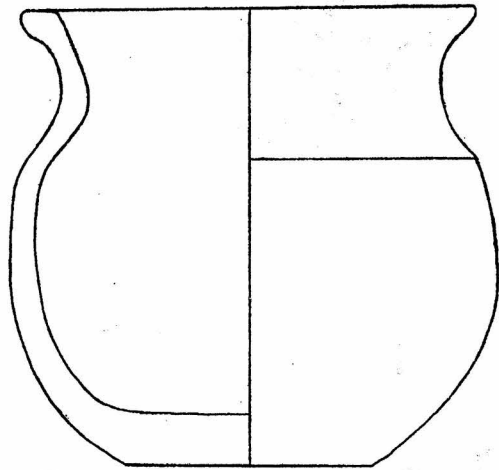
7.



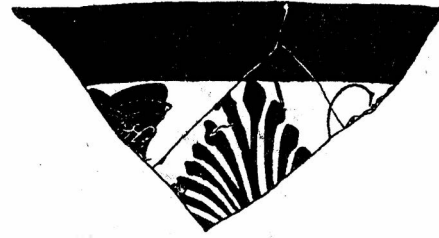
8.



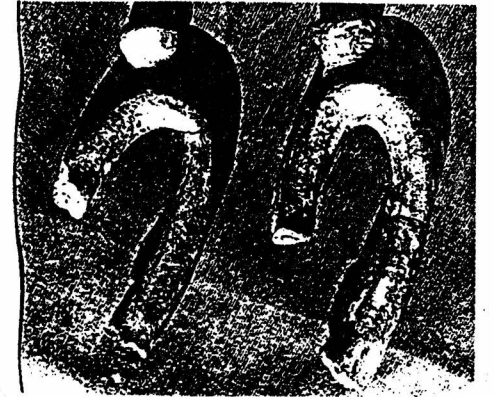
9.



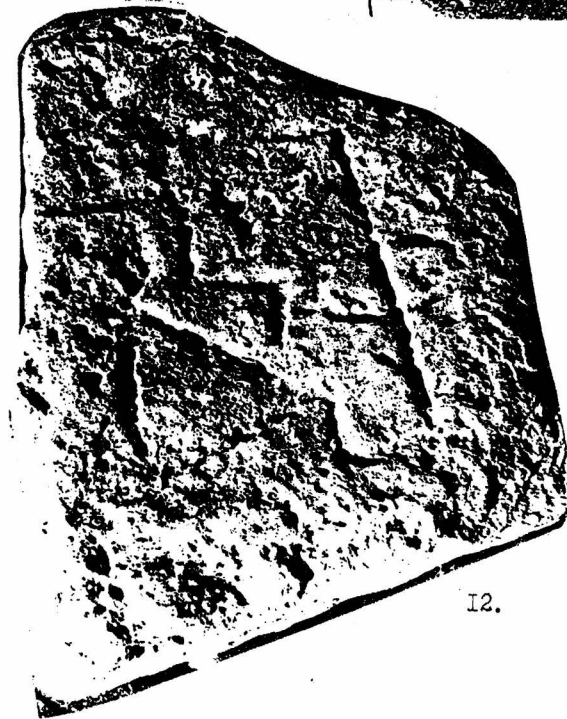
10.



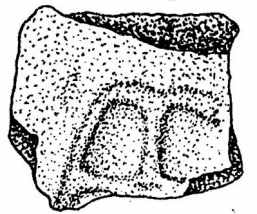
II.



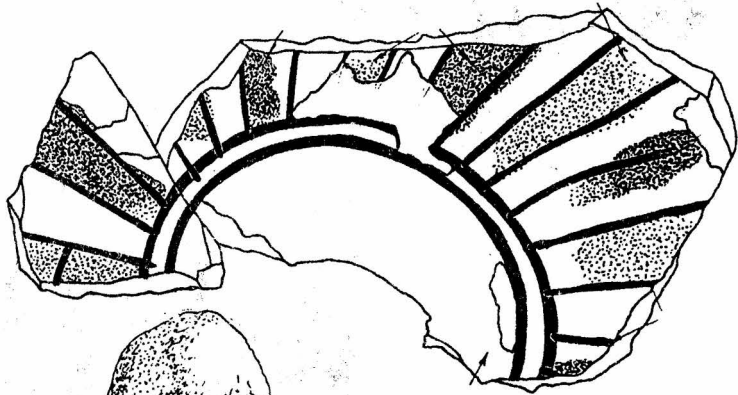
13.



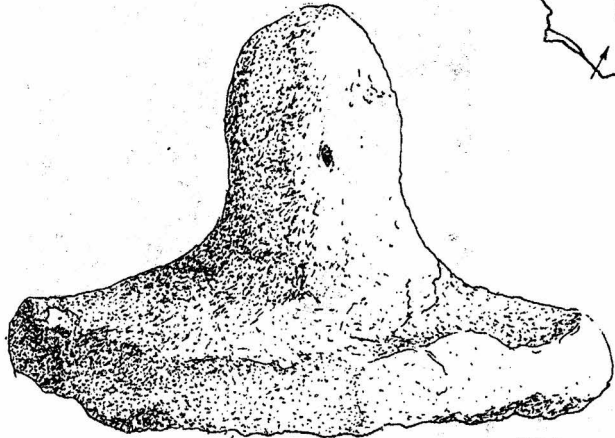
12.



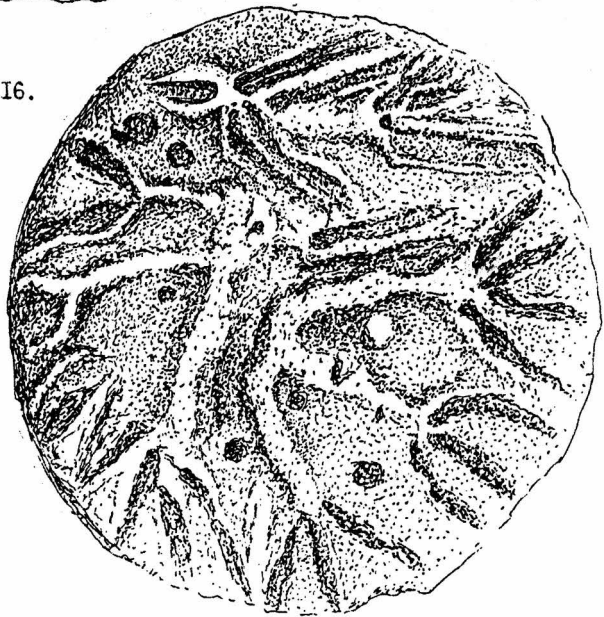
14



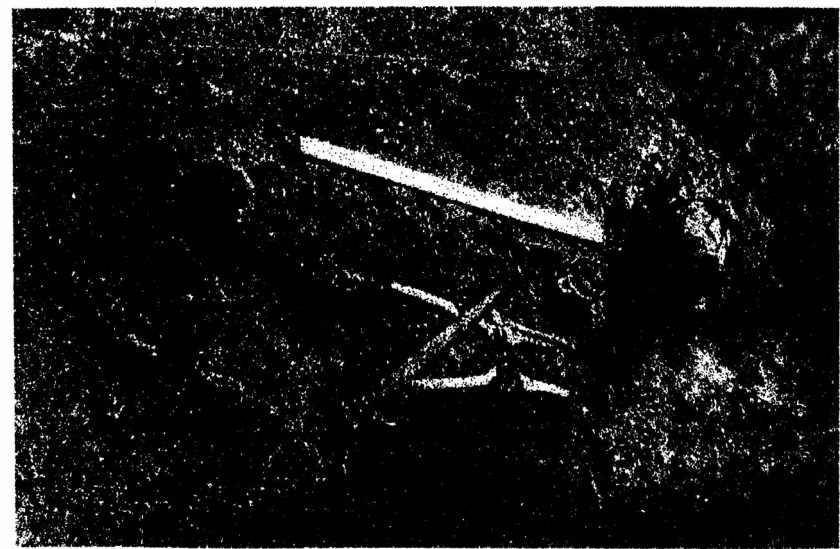
15.



16.



П-90, раскоп ХХУІ. Амфорный склад. УІ-У вв. до н.э.



П-90, раскоп ХХІІ, квадрат І. Погребение 3 - 1990 г.

Археологические исследования античных городов Северного Причерноморья с каждым годом дополняют наши знания о прошлом нашей Родины. Одним из таких памятников является Патрей, где раскопки последних лет выявили новые, иногда уникальные в научном плане объекты на суше и на затопленной водами Таманского залива части поселения. Хорошей традицией является сотрудничество Патрейской экспедиции института археологии АН СССР с Московским городским Дворцом творчества детей и юношества. Представленная экспозиция иллюстрирует часть находок последних лет.

*Старший научный сотрудник
ИА АН СССР, канд.ист. наук
А.А.Масленников*

