

Российская академия наук
Отделение
историко-филологических наук
Институт археологии
Институт всеобщей истории



АНТИЧНОЕ НАСЛЕДИЕ КУБАНИ

В трех томах

Под редакцией
академика

Г. М. Бонгард-Левина,
В. Д. Кузнецова

Том I

Москва
Наука
2010

Глава 4

ПАТРЕЙ

А. П. АБРАМОВ

Поселение Гаркуша I, отождествляемое обычно с античным Патреем¹, находится на западной окраине современного пос. Гаркуша (Темрюкский район, Краснодарский край), на северном берегу Таманского залива. Раскопки на памятнике, начатые в 1928 г., проводились затем с перерывами, но с 1985 г. и до настоящего времени они продолжаются ежегодно.

О Патрее упоминают Гекатей Милетский (Сас. 214), Скилак Кариандский (GGM. I. 59) и Страбон (Strab. XI. 2. 8). По сведениям Скилака город располагался на территории Синдики. Опираясь на сообщение Страбона, В.Д. Блаватский считал, что греческий Патрей находился до входа в Корокондамитское озеро (совр. Таманский залив), т.е. на месте поселения Береговой 4². Однако, как уже отмечалось³, его обычно размещают в районе пос. Гаркуша.

На карте Понта Эвксинского, составленной Абрахамом Ортелиусом в 1570 г., Патрей размещается в северо-западной части Таманского полуострова, севернее Фанагории⁴. Первое описание памятника составил Я.М. Лазаревский⁵ еще в 1861 г., затем оно приводилось в сводках К.К. Гёрца⁶ и С.В. Войцеховского⁷. В 1926–1927 гг. Патрейское городище осматривал А.С. Башкиров⁸, а в 1928 г. он провел первые раскопки на Патрейском городище, обнаружив остатки крепости первых веков нашей эры⁹. В 1930–1931 гг. на памятнике работала экспедиция ГАИМК под руководством А.А. Миллера¹⁰. В 1940 г. разведки здесь проводил В.Д. Блаватский¹¹, а через 7 лет Н.В. Анфимов¹² и А.С. Башкиров¹³, которые зафиксировали остатки винодельни в береговом обрыве восточнее «батарейки». В 1948–1952 гг. и 1961–1962 гг. Патрейское городище раскапывал А.С. Башкиров, в 1963 г. памятник изучала В.И. Горемыкина — раскопки кургана ранней бронзы¹⁴. С 1964 по 1970 г. важные исследования проводил Н.И. Сокольский¹⁵. Именно ему принадлежит детально разработанная стратиграфия и планиграфия памятника (особый интерес представляют остатки ворот крепости I в. н.э.). В 1985–1989 гг. на городище работала экспедиция под руководством Б.Г. Петерса¹⁶. С 1990 г. и по настоящее время раскопки на памятнике ведет А.П. Абрамов, а с 1991 г. Нижний город (затопленную часть памятника) исследует В.Н. Таскаев¹⁷. С 2000 г. разведки в Таманском заливе и в акватории Патрея проводил А.Г. Васильев¹⁸. В 2002 г. раскопки на патрейской «батареijke» осуществлял В.О. Акимов¹⁹.

Линия северного берега Таманского залива в районе городища вытянута с запада на восток, с небольшим отклонением к северу. Памятник занимает прибрежную полосу шириной ок. 1500 м с учетом местонахождения погребальных комплексов. Подобная протяженность определяется наличием разновременных объектов, перекрывающих друг друга. Протяженность культурного слоя памятника по береговой линии, зафиксированная раскопками, составляет 1040 м (рис. 1). Заглубленные в материк объекты в затопленной части памятника распространяются на 130–150 м от береговой линии. Особенность стратиграфии подводной части памятника — полностью уничтоженный культурный слой (выше уровня материка) в результате экологических факторов; сохранились только объекты, заглубленные в материк.

Главной деталью, определяющей рельеф памятника, является балка, которая берет начало несколько восточнее грязевого вулкана Куку-Оба (г. Горелая) и имеет первоначальное направление по линии север—юг. Затем, приблизительно в одном километре от северного берега Таманского залива, она меняет свое направление и идет с северо-запада на юго-восток и при впадении

в Таманский залив разделяет памятник на две части: восточную и западную. В период обильных дождей эта балка служит водотоком.

В восточной части памятника находится подпрямоугольная возвышенность с крутыми склонами — «Патрейская батарейка». Размеры холма — 100 м по линии запад—восток и 72 м по линии север—юг. Возвышение над уровнем моря ок. 7,0 м. Холм представляет собой остатки поселения эллинистического времени, перекрытые крепостью первых веков нашей эры, с последующими слоями ранневизантийского, хазарского и ордынского периодов.

На западном берегу балки в 320 м от «батарейки» располагается так называемое «Западнопатрейское городище». Это пологий холм, вытянутый с запада на восток на 200 м и на 80 м по линии север—юг. Эта часть представляет собой остатки поселения второй половины VI — начала III в. до н.э. Городище окружено небольшой балкой, которая, вероятно, является остатком древнего рва. Этот объект был зафиксирован в прибрежной восточной части раскопками 1997—1999 гг.²⁰ и георадарной съемкой 2006 г. В своей северо-восточной части ров примыкал к основной балке на удалении 65 м от берега моря.

Наиболее возвышенную часть античного города греки, как правило, называли Верхним городом. Затопленная в настоящее время часть памятника, прилегающая к верхнему городу с юга, в античной терминологии обозначалась как Нижний город. В результате исследований последних лет установлено, что площадь Нижнего города в несколько раз превышала площадь Верхнего города²¹.

Поселение эпохи бронзы и раннего железного века выявлено в центральной и северной частях памятника, на восточном берегу балки. Оно относится к позднему тудоровскому этапу сабастиновской культуры. Между поселением этого периода и античными слоями существовал определенный хронологический разрыв²²; в комплексах сабастиновского периода не была найдена античная керамика. Вероятно, этим временем датируются остатки «Киммерийского вала», который на месте Патрейского городища проходит по дну залива, на расстоянии 40–50 м от берега. Это укрепление защищало Таманский

Рис. 1. Патрей, план

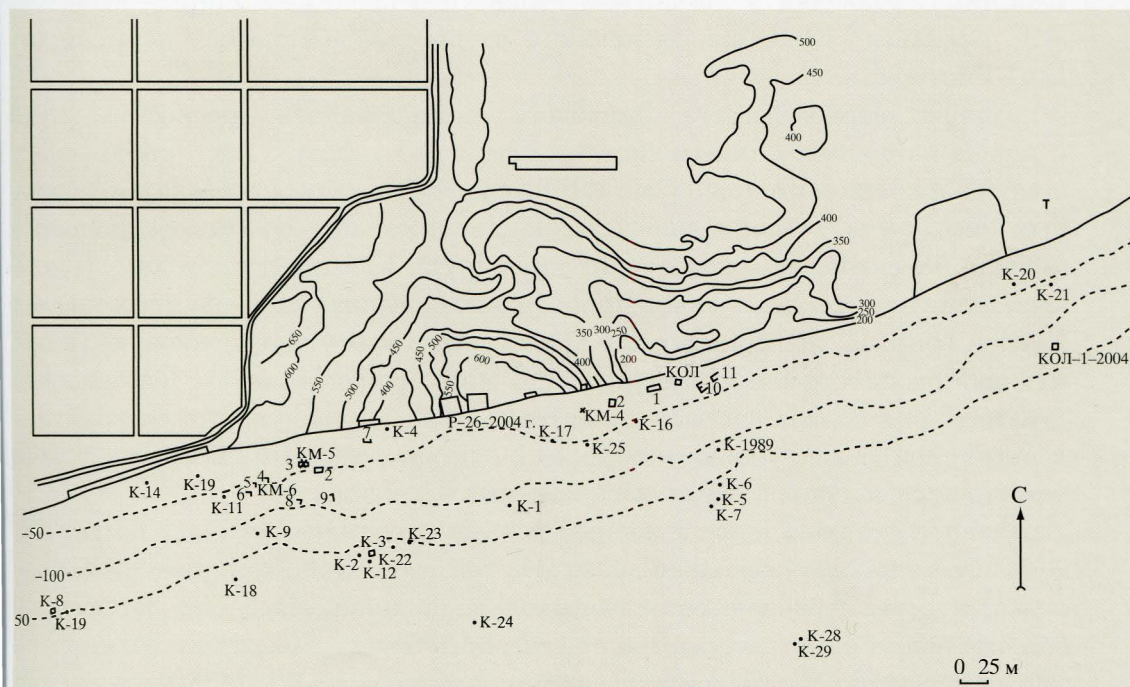




Рис. 2. 1. Фрагмент родосско-ионийского блюда. Первая половина VI в. до н.э.; 2, 3. Фрагменты сосуда стиля Фиккелура. Третья четверть VI в. до н.э.; 4. Фрагмент ионийского сосуда. VI в. до н.э.; 5. Фрагмент сосуда. Первая половина VI в. до н.э.; 6. Фрагмент чернофигурного сосуда. Конец VI — начало V в. до н.э.; 7. Фрагмент чернофигурного сосуда. Мастер виллы Джулия. Последняя четверть VI до н.э.; 8. Фрагмент чернофигурного сосуда. Конец VI — начало V в. до н.э.

света. Стены домов были сделаны из сырцового кирпича и имели ширину от 60 см до 1,2 м. Дома были построены на слое выровненного темно-коричневого суглинка и подсыпке серого плотного суглинка толщиной 6–10 см. Подобный строительный прием прослеживается на всей площади Верхнего города (рис. 3). Иногда к ним пристраивались более легкие конструкции из жердей с глиняной обмазкой. Они фиксируются осветленными линиями на материке (рис. 4). В слое плотного суглинка обнаружены ямки с закругленным дном для сосудов различного диаметра. Близкие конструкции более раннего хронологического периода найдены в Гермонассе. С.И. Финогенова также предполагает их хозяйственное назначение²⁵. Одновременные близкие постройки зафиксированы в Фанагории. В.С. Долгоруков связывал их возникновение с новой волной греков, покинувших Малую Азию в результате Ионийского восстания²⁶. По-видимому, поселение было основано милетянами²⁷, принесшими со своей родины культ Аполлона Врача (рис. 5) и Деметры (рис. 6, 1).

полуостров с востока от Азовского моря до Таманского залива. Далее вал проходит по дну, практически вдоль побережья до косы Чушка²³. Разновременные объекты античного периода на месте античного Патрея находятся по отношению к валу ближе к городу и за ним, а некоторые его перекрывают.

Судя по имеющимся материалам античное поселение возникло еще во второй четверти VI в. до н.э. и располагалось в западной части памятника (рис. 2, 1, 4, 5). Наиболее ранние объекты — три ямы, относящиеся уже к третьей четверти VI в. до н.э. (рис. 2, 2, 3). Расстояние между выявленными объектами вдоль береговой линии составляет не менее 500 м, что свидетельствует о большой площади поселения в этот период, а не о регулярной планировке поселения. Несколько лепных сосудов из этих комплексов указывают на присутствие местного населения, по-видимому, синдского, что соответствует данным античной письменной традиции — Скилак Кариандский (GGM, I, 59).

Для этого периода времени мы вправе констатировать определенный феномен: в Восточном Крыму открыто всего шесть греческих поселений, а на Таманском полуострове — более 31 пункта²⁴. Населенные пункты на Таманском полуострове расположены не вдоль морского побережья; более того, многие из них — в глубинных районах.

Верхний город Патрея в последнюю четверть VI — первую четверть V в. до н.э. занимал пологий холм в западной части памятника. С юга к нему примыкал Нижний город. Поселение имело регулярную планировку с ориентацией домов по сторонам



Рис. 3. Патрей. Раскоп 26. Сырцовые стены последней четверти VI в. до н.э.

Рис. 4. Патрей. Раскоп 38. Временные сооружения конца VI — начала V в. до н.э.



вали у северного берега Корокондамитского озера (Таманский залив). Маневрировать греческим кораблям, имевшим только прямой парус, было затруднительно. И не случайно большое количество каменных штоков якорей обнаружила экспедиция А.В. Кондрашева у Панагии и Тузлы³¹. Видимо, в районе Патрейского городища корабли перегружались на более легкие суда, которые потом следовали по р. Гипанис (р. Кубань) и Меотиде (совр. Азовское море). Аналогичную ситуацию в доставке грузов фиксировал для Испании Страбон (III. 2. 1). По свидетельству Аристотеля, в его время в Меотиду могли входить суда меньшей величины, чем за 60 лет до этого (Arist. Meteor.

С севера и запада к поселению примыкала обширная хозяйственная зона. Территорию поселения от остальной части отделял ров (зафиксированная ширина 4 м, при глубине 1,4 м)²⁸. Площадь Верхнего города в период от последней четверти VI и до начала III в. до н.э. составляла ок. 1 га, а площадь Нижнего города даже по минимальной оценке была не менее 4,4 га²⁹. В это время общее количество поселений на Таманском полуострове возрастает более чем вдвое — до 71³⁰.

Показательно, что в период последней четверти VI — первой половины IV в. до н.э. значительно возрастает количество комплексов амфор (рис. 7). Это может свидетельствовать о том, что корабли, идущие из Черного моря, приставали у северного берега Корокондамитского озера (Таманский залив). Маневрировать греческим кораблям, имевшим только прямой парус, было затруднительно. И не случайно большое количество каменных штоков якорей обнаружила экспедиция А.В. Кондрашева у Панагии и Тузлы³¹. Видимо, в районе Патрейского городища корабли перегружались на более легкие суда, которые потом следовали по р. Гипанис (р. Кубань) и Меотиде (совр. Азовское море). Аналогичную ситуацию в доставке грузов фиксировал для Испании Страбон (III. 2. 1). По свидетельству Аристотеля, в его время в Меотиду могли входить суда меньшей величины, чем за 60 лет до этого (Arist. Meteor. 353a1–7). Полибий считал Боспор Киммерийский мелководным проливом (Polyb. IV. 39. 3) и даже называл глубину Меотиды — в 5–6 оргий, по его мнению плавание на больших судах без лоцмана было невозможно (IV. 40. 8). Средством оплаты крупных поставок товаров, вероятнее всего, служили кизикены, обнаруженные на Нижнем городе (рис. 6, 4, 5)³² и серебряные монеты Пантикапея (рис. 6, 5, 6) и Аполлонии (рис. 6, 7).

Для 520–500 гг. до н.э. из общего объема поставок вина и оливкового масла на Патрей доля хиосского импорта составляла 21,2%³³, доля эолийских амфор с усеченно-конусовидным дном (Митилена) 21,8%. Импорт в амфорах на сложнопрофилированном кольцевом

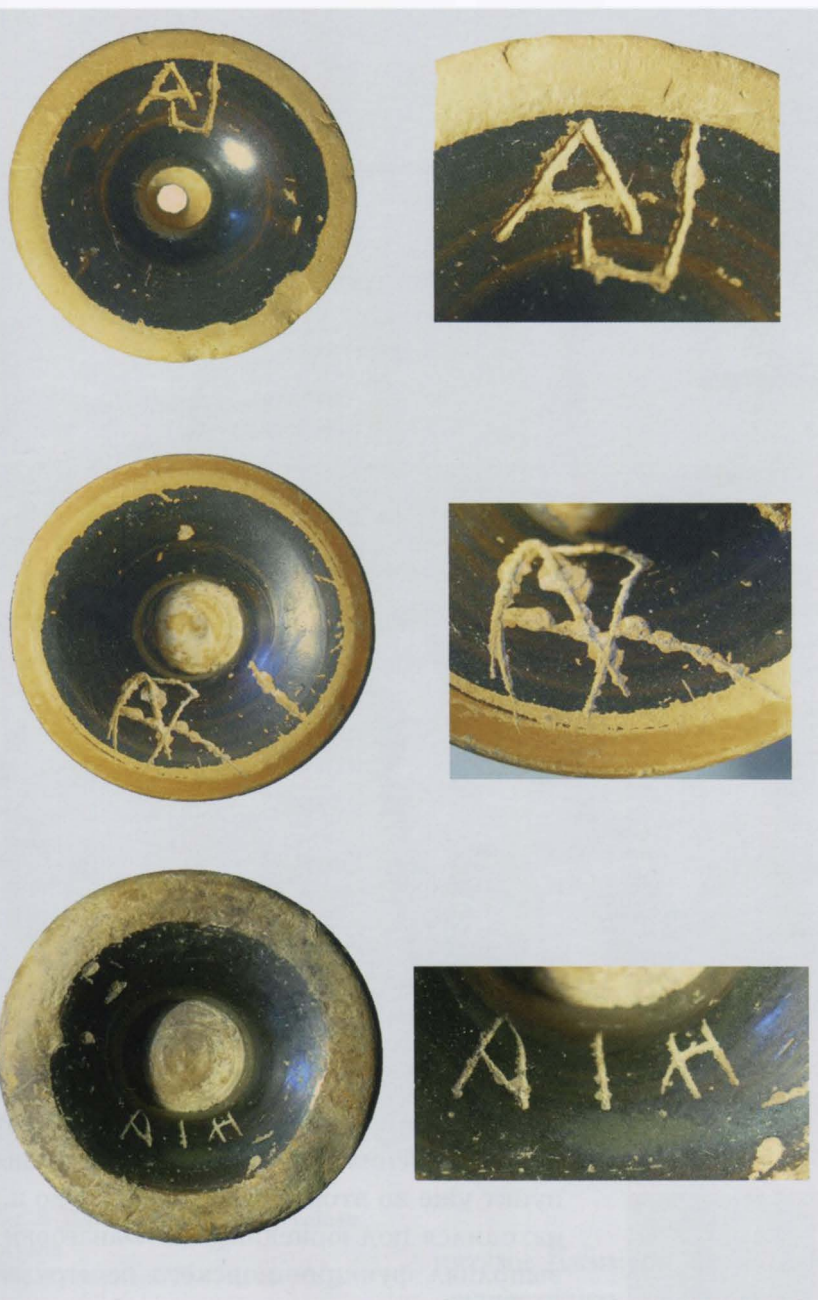


Рис. 5. Граффити на ножках чернолаковых киликов. Конец VI — начало V в. до н.э.

на восточном берегу балки³⁴. На раннем этапе второй четверти V в. до н.э. происходят определенные изменения. На полах помещений присутствует зольный или горелый слой, в котором встречаются единичные находки стрел, хотя слоя, как такового, с разрушениями и целыми вещами не обнаружено. Правда, ямы этого периода прорезают остатки сырцовых стен более раннего времени (рис. 3). Складывается впечатление, что дома были покинуты, все ценные в хозяйстве предметы собраны и увезены, а все постройки затем уничтожены пожаром. Можно предполагать временную эвакуацию населения. Очень быстро город восстанавливается и увеличивает свою площадь. При этом общее количество поселений на Таманском полуострове возрастает до 91³⁵. Очевидно, эти явления взаимосвязаны.

Именно в слое ранней второй четверти V в. до н.э. обнаружено уникальное клеймо на стенке, чуть ниже венчика, кувшина. Подобные клейма встречаются только на мерных сосудах, которыми полис контролировал продажу вина в разлив. Изображение на нем виноградной лозы только подтверждает данный

поддоне возрастает до 34%. Маслопроизводящие центры присутствуют на рынке: Клазомены 4,9%, Самос 1,0% и Милет 4,2%. Поступают сероглиняные лесбосские амфоры (1,6%). Появляется керамическая тара Фасоса (6,5%), Халкидики (Менда, 2,2%) и Коринфа (0,8%).

Позднее, в 500—480 гг. до н.э. по годовому коэффициенту общий объем импорта уменьшается в 1,5 раза. При этом относительный объем хиосского импорта возрастает до 36%, а объем импорта в амфорах с усеченноконусовидным дном (Митилена) падает до 3,8%. Процентное соотношение поставок из других центров практически не отличается от более раннего периода. Возможно, подобные изменения связаны с поражением Ионийского восстания. Для этого времени характерны достаточно многочисленные находки аттической чернофигурной керамики (рис. 2, 7, 8; рис. 8; 9, 2, 3). Терракотовая статуэтка собаки, очевидно, являлась детской игрушкой (рис. 6, 2).

Обнаруженное в результате раскопок значительное количество ям для хранения зерна свидетельствует о развитии земледелия, которое, возможно, уже на ранних этапах приобрело товарный характер. Фрагменты сосуда со слоем железа на дне (полное разделение металла и шлака) говорит о производстве металлических орудий на месте.

Верхний город во второй четверти V в. до н.э. сохранил свой план, а Нижний город, как показывает расположение комплексов под водой, увеличил свою площадь. Два погребения данного периода зафиксированы

Рис. 6. 1. Протома Деметры. Конец VI — начало V в. до н.э.; 2. Терракотовая фигурка собаки. V в. до н.э.; 3. Сердоликовая гемма с изображением Артемиды; 4. Электровая монета г. Кизик. Начало V в. до н.э.; 5. Серебряная монета Пантикапея. Начало V в. до н.э.; 6. Серебряная монета Аполлонии. Вторая—третья четверть V в. до н.э.; 7. Серебряная монета Фанагории. Конец II — начало I в. до н.э.



Рис. 7. Патрей. Раскоп 26. Склад амфор последней четверти VI в. до н.э.



факт. Надпись ФА позволяет высказать предположения, что данный населенный пункт уже во второй четверти V в. до н.э. находился под юрисдикцией Фанагории и выполнял функции морского перегрузочного пункта, т.е. являлся своеобразным «Пиреем» (рис. 9, 4).

Около 480—465 гг. до н.э. по годовому коэффициенту общий объем импорта на Патрей увеличивается в 1,2 раза, но при этом исчезают из оборота клазоменские амфоры, амфоры с усеченноконусовидным дном (Митилена). Однако возрастает доля хиосского импорта до 50%, а доля импорта из эолийских центров возрастает до 30%.

В 465—450 гг. до н.э. в связи с прекращением поступления товаров в амфорах на сложнопрофилированных кольцевых поддонах общий объем импорта сокращается в два раза, затем ситуация остается стабильной до конца V в. до н.э. Сохраняется

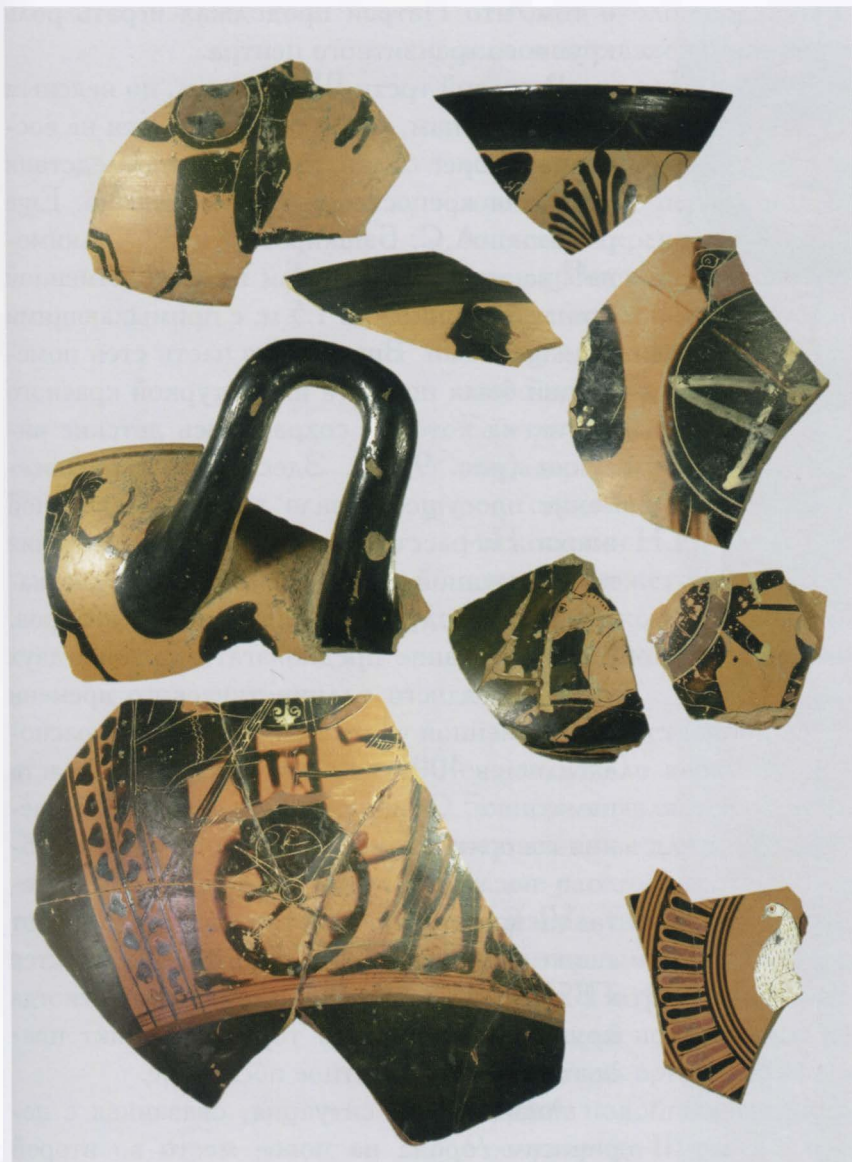


Рис. 8. Фрагменты чернофигурных сосудов. Вторая половина VI — начало V в. до н.э.

тенденция увеличения доли хиосского импорта, импорт товаров из эолийских центров стабилизируется на уровне 6–13%. Постепенно возрастают поставки товаров из Северной Греции (Фасос и Халкидика). Столь резкое сокращение импорта логично связывать с развитием собственного виноделия³⁶.

Общая планировка города, по-видимому, не претерпела изменений и во второй половине V в. до н.э., об этом свидетельствуют материалы лишь отдельных комплексов, как на Верхнем, так и на Нижнем городе, и их территориального распределения. Исходя из ситуации на Патрее и количества зафиксированных памятников, общая политическая ситуация на Таманском полуострове в это время остается стабильной³⁷.

Около 438 г. до н.э. Патрей вместе с Нимфеем, Киммериком и Гермонассой в результате экспедиции Перикла вошел в состав афинской архэ³⁸. Греческая надпись из Афин называет эти города в составе Эвксинского податного округа в 425/4 г. до н.э. В конце V в. до н.э. Патрей вошел в состав Боспорского государства в результате завоеваний Сатира I³⁹. Четыре подводных комплекса с материалом позднего этапа последней трети V в. до н.э., содержащие целые сосуды и являвшиеся складами амфор, свидетельствуют, что какой-то кризис имел место.

Династия Спартокидов старалась установить строгий контроль над морскими путями Киммерийского Боспора, и, возможно, эту функцию должны были осуществлять легкие тридцативесельные боевые корабли, засвидетельствованные рисунком на чернолаковом сосуде первой половины IV в. до н.э.⁴⁰

Археологически первая половина IV в. до н.э. отмечена находками керамических комплексов, найденными на суше и под водой, а также одним колодцем из камня. Керамический материал весьма обилен, но остатков строительства в городе, к сожалению, выявить пока не удалось. Во второй половине IV в. до н.э. площадь поселения сохраняется, но планировка и система строительства меняются кардинально. Дома строятся на однорядных каменных цоколях, что для более раннего периода не прослежено. Они ориентированы по линии северо-запад—юго-восток. Среди камней цоколей встречен керамический материал, относящийся к третьей четверти IV в. до н.э. На Верхнем городе зафиксировано несколько остатков таких цоколей, в то время как на Нижнем городе обнаружены остатки двух десятков домов, а также амфоры в ямах, ямы выложенные камнем, прямоугольный колодец и водосборник из прямоугольных каменных блоков⁴¹. Исследования засыпки рва более раннего поселения выявили материал второй половины VI — первой четверти III в. до н.э. Многочисленность комплексов амфор свидетельствует

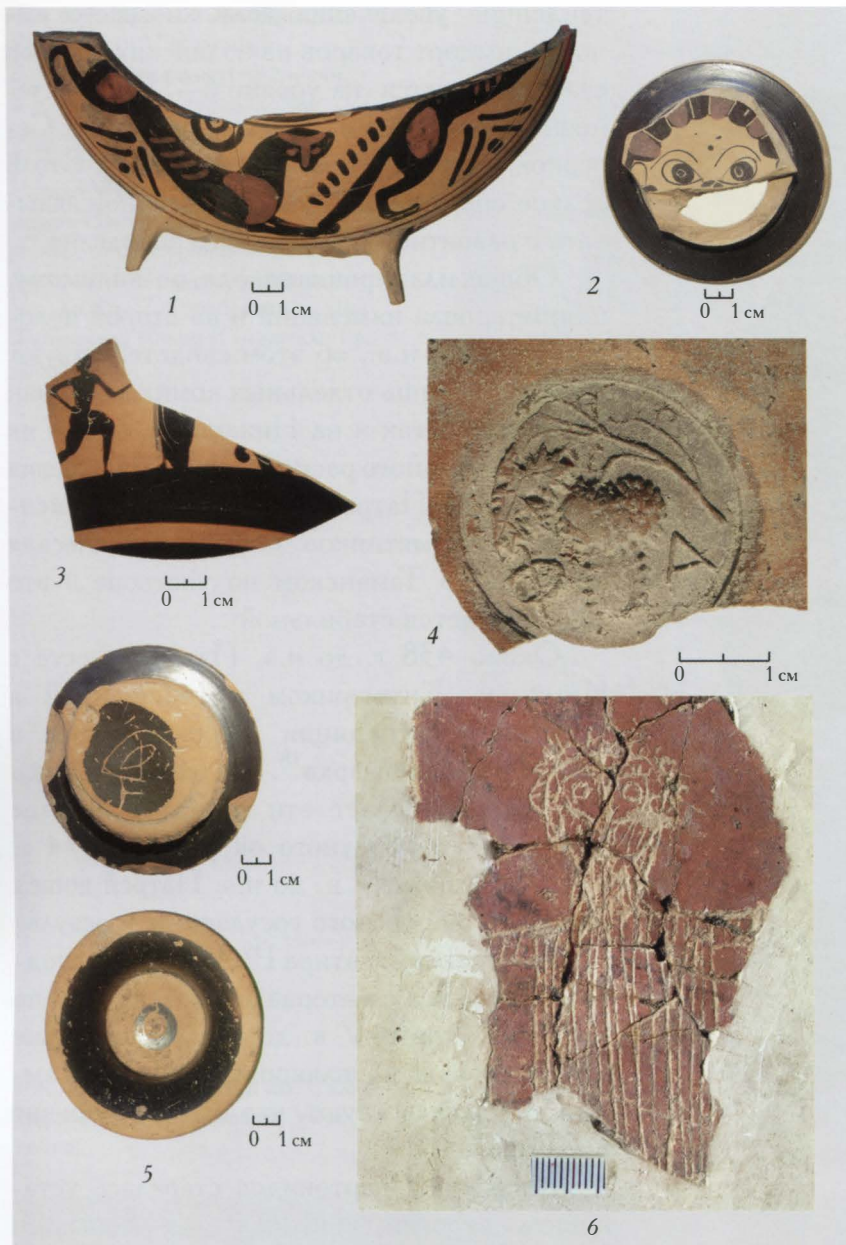


Рис. 9. 1. Крышка леканы. VI в. до н.э.; 2. Фрагмент чернофигурного килика. Последняя четверть VI в. до н.э.; 3. Фрагмент чернофигурного килика. Третья четверть VI в. до н.э.; 4. Клеймо на горле кувшина. Начало V в. до н.э.; 5. Графито на дне чернофигурного килика. Конец VI — начало V в. до н.э.; 6. Графито на штукатурке. Конец II — начало I в. до н.э.

о том, что Патрей продолжал играть роль крупного транзитного центра.

В первой трети III в. до н.э., по неясным пока причинам, город был перенесен на восточный берег балки, туда, где впоследствии возникла крепость римского времени. Еще раскопки А.С. Башкирова⁴² и В.О. Акимова⁴³ засвидетельствовали наличие каменной стены, толщиной до 1,5 м, с примыкающими помещениями. Внутренняя часть стен помещений была покрыта штукатуркой красного цвета, на которой сохранились детские рисунки (рис. 9, 6). Здесь городское поселение просуществовало до конца античной эпохи. На расстоянии до 100 м от поселения в затопленной части было найдено два каменных колодца из известняковых квадров. Есть основание предполагать наличие двух усадеб позднего эллинистического времени в затопленной части памятника. Они располагались в 400–500 м от центральной части памятника. Обнаруженные слои⁴⁴ разрушения говорят о том, что это поселение погибло в последние годы правления Митридата VI Евпатора. Об этом свидетельствуют также два клада монет⁴⁵, которые относятся к 85–65 гг. до н.э.⁴⁶ В этот период некогда крупный транзитный торговый пункт превратился в стандартное поселение.

Аналогичная ситуация, связанная с переносом города на новое место во второй четверти III в. до н.э., наблюдается и на поселении «Волна революции», которое располагается на северном берегу Таманского залива в 7 км восточнее Патрея.

В это же время в дельте Дона возникает Танаис⁴⁷, происходит полная перепланировка Порфмия⁴⁸. Порфмий, контролирующей переправу через пролив, вторично разделяет судьбу Патрея, прекратив свое существование в конце правления Митридата VI Евпатора⁴⁹. Одновременно с этими населенными пунктами погибают греческие святилища на Майской горе, в Кечах, на поселении Береговой 4 и Таманский толос⁵⁰. Возможно, это было связано с появлением на азиатском Боспоре новой политической силы — аспургиан⁵¹.

Несмотря на обилие керамического материала второй половины I в. до н.э. — первой половины I в. н.э. ни одного объекта этого времени выявить пока не удалось. Светлоглиняные амфоры с двустольными ручками, которые являются основной для датировки этого периода, встречаются на всей площади памятника в значительном количестве. В это время на Таманском полуострове появляются памятники нового типа — «резиденция Хрисалиска». При их строительстве в качестве материала используются рельефы, архитектурные детали или надгробия — свидетельство о приходе сюда пришельцев, не связанных с предыдущей культурной традицией⁵².

Когда около середины I в. н.э. самостоятельность аспургиан была сломлена и поставлена под контроль боспорской администрации⁵³, на Таманском полуострове возникает серия стандартных крепостей — так называемая «боспорская реконкиста». В Патрее была открыта крепость римского времени, которая около середины I в. н.э. перекрывает остатки поселения первой половины III — первой половины I в. до н.э. Ее окружали два рва⁵⁴. Первый опоясывал крепость по периметру, второй прикрывал хозяйственную зону, где размещались производственные объекты. Раскопками зафиксированы две винодельни и печь для обжига керамики. Единственное погребение этого времени было зафиксировано в 200 м восточнее «батарейки». Грунтовые склепы этого времени окаймляют памятник на расстоянии до 1–1,5 км от крепости. Ее стены были зафиксированы еще раскопками А.С. Башкирова⁵⁵, а затем георадарной съемкой⁵⁶. К этому времени относится найденная на Верхнем городе сердоликовая вставка для перстня с изображением Артемиды (рис. 6, 3). Раскопками Н.И. Сокольского выявлен первый слой разрушения цитадели⁵⁷, который может быть датирован 93–123 гг. н.э.⁵⁸ Крепость, расположенная на Патрейском городище, разделила судьбу аналогичных памятников на всем Таманском полуострове, что было, очевидно, связано с войной Савромата I с псаханами⁵⁹.

На хозяйственной территории города функционировали винодельни⁶⁰, существовало керамическое производство⁶¹. С первых веков нашей эры на Боспоре появляется собственная керамическая тара, но она скорее была предназначена не для транспортировки по морю, а для хранения или перевозки на малые расстояния. На Патрее она встречается достаточно часто, но следов ее производства выявить пока не удалось.

К первым векам нашей эры относится и основной массив эпиграфических находок Патрея. Наиболее интересной является надпись второй половины II — первой половины III в. н.э. с упоминанием совета (буле) — ясное свидетельство об организации греческого населения в полис, во главе с советом⁶². Одна из подобных надписей сообщает о строительных работах в крепости при Рескупориде III в 221 г. н.э.⁶³

Материалы третьего патрейского монетного клада позволяют датировать 251 г. н.э. второй слой разрушения крепости. Об убийствах в городе свидетельствуют находки трех человеческих черепов при расчистке устья гончарной печи (в 70 м восточнее «батарейки») и погребение убитого, найденного в мусорной яме⁶⁴ (в 150 м восточнее «батарейки»). Эту новую волну катастроф, очевидно, можно связать с движением германских племен готов вдоль восточного побережья Азовского и Черного морей, которые Зосим в своей «Новой истории» обозначил под названием бораны (I. 31–33). 237 годом нашей эры датируются наиболее поздние монеты из слоя разрушения Танаиса⁶⁵, а в 251 г. был разгромлен Патрей, 252 г. н.э. датируется монетный клад из Гермонассы⁶⁶. В 255 г. готы атаковали Питеунт, в 257 г. Фасис, Питеунт и Трапезунд⁶⁷. Из этой последовательной картины разрушения городов выпадает только Горгиппия, разрушение которой следует относить к более раннему времени — 239–240 гг. н.э.⁶⁸

Последние данные, полученные в ходе обработки второго патрейского клада⁶⁹, гибель античного поселения в Патрее может быть отнесена к 341–342 гг. н.э., но это было связано с гуннской экспансией.

Таким образом, греческий Патрей возник во второй четверти VI в. до н.э. на месте поселения эпохи поздней бронзы. Начиная с последней четверти VI до н.э. до конца III в. до н.э. он выполнял функцию крупного транзитного

торгового пункта. Есть основания полагать, что в начале V в. до н.э. он находился под юрисдикцией Фанагории, между 438—400 гг до н.э. попал под контроль Афинской Архэ, а в начале IV в. до н.э. вошел в состав Боспорского государства. С начала III в. до н.э. до конца античной эпохи он был небольшим центром, сохранившим, однако, статус полиса.

- ¹ Гриневич К.Э. Городища Тамани: Опыт методологии исторической науки. Севастополь, 1926. С. 23.
- ² Блаватский В.Д. Архаический Боспор // МИА. 1954. № 33. С. 20, 24.
- ³ Гриневич К.Э. Городища Тамани... С. 23.
- ⁴ Васильев А.Г. Отчет по археологической разведке 2000 г. северо-западной части Таманского залива. Краснодарский край // Отдел полевых исследований ИА РАН.
- ⁵ Лазаревский Я.М. Курганы Таманского полуострова // ИИАО. 1861. Т. II. С. 129.
- ⁶ Герц К.К. Археологическая топография Таманского полуострова. М., 1870. С. 106—107.
- ⁷ См.: Паромов Я.М. Очерк истории археолого-топографических исследований Таманского полуострова // Боспорский сборник. М., 1992. № 1. Рис. 1, № 14.
- ⁸ Башкиров А.С. Новости археологических исследований за лето 1926 г. на Таманском полуострове // Бюллетени Керченской археологической конф. Керчь, 1926. № 1—6; Он же. Археологическое обследование Таманского полуострова летом 1926 года // Труды этнографо-археологического музея I Московского государственного университета. 1927. № 3. С. 26—40, 35—36; Он же. Археологическое обследование Таманского полуострова летом 1927 года // Труды секции археологии РАНИОН. 1928. Вып. III. С. 71—85.
- ⁹ Он же. Отчет об изысканиях на Таманском п/о — 1948 // Архив ИА РАН. Р-1. № 249. С. 7.
- ¹⁰ Миллер А.А. Таманская экспедиция ГАИМК в 1931 году // СГАИМК. 1932. Вып. 7—8. С. 67—68.
- ¹¹ Блаватский В.Д. Раскопки в Фанагории в 1940 г. // ВДИ. 1941. № 1. С. 222—223.
- ¹² Анфимов Н.В. Отчет об археологических исследованиях в Краснодарском крае в 1947 году // Архив ИА РАН. Р-1. № 177. С. 48—49.
- ¹³ Башкиров А.С. Отчет об археологическом обследовании (разведке) на Фанталовском п/о (Таманский п/о) летом 1947 года // Архив ИА РАН. Р-1. № 165.
- ¹⁴ Горемыкина В.И. Отчет об археологических работах на Таманском полуострове летом 1963 года в районе Патрейского городища // Архив ИА РАН. Р-1. № 2772.
- ¹⁵ Сокольский Н.И. Отчет о работах Таманской экспедиции Института археологии АН СССР в 1964 году // Архив ИА РАН. Р-1. № 2864. С. 62—85; Он же. Отчет о работах Таманской археологической экспедиции Института археологии АН СССР в 1965 году // Архив ИА РАН. Р-1. № 3134; Он же. Отчет о работах Таманской экспедиции Института археологии // Архив ИА РАН. Р-1. № 3262; Он же. Отчет о работах Таманской археологической экспедиции в 1968 году // Архив ИА РАН. Р-1. № 3710; Он же. Отчет о раскопках Таманской археологической экспедиции Института археологии АН СССР в 1970 году // Архив ИА РАН. Р-1. № 4251.
- ¹⁶ Петерс Б.Г. Исследования нижнего слоя Патрея // Проблемы исследования античных городов: (тезисы). М., 1989. С. 95—97; Он же. Охранные научные работы Патрейской экспедиции ИА АН СССР в 1988 году // Новое в методике археологических работ на новостройках РСФСР. М., 1989. С. 71—73; Он же. Итоги работы Патрейской экспедиции ИА АН СССР в 1985—1989 годах // Древности Кубани: (Материалы научно-практической конф.). Краснодар, 1991. С. 80—82; Он же. Исследования городища Патрей в 1985—1989 годах // Материалы IV научной конф. ВНАН. М., 1992. С. 25—27; Петерс Б.Г., Чухина Е.В. Стекланные изделия из раскопок Патрея // РА. 1994. № 4. С. 171—175; Они же. Костяные изделия из раскопок Патрея 1985—1989 гг. // РА. 1995. № 2. С. 153—160.
- ¹⁷ Таскаев В.Н. Итоги и перспективы подводных археологических исследований в Таманском заливе // Боспорский сборник. 1992. № 2. С. 212—217; Он же. Подводные исследования в Таманском заливе // АО 1994 г. М., 1995. С. 180; Он же. Подводные исследования в Таманском заливе // АО 1995 г. М., 1996. С. 244—245; Он же. Подводные исследования в Таманском заливе // АО 1996 г. М., 1997. С. 228—229; Он же. Исследование строительных остатков на затопленной части городища Патрей // 2-я Московская межвузовская археологическая конф: Тез. докл. М., 1998. С. 25; Он же. Подводная археология и палеографическая реконструкция древнего Патрея // Патрей: Материалы и исследования. М., 1999. Вып. 1. С. 50—63; Он же. Подводные исследования на затопленной части Нижнего города Патрея // ПИФК. 1999. Вып. VII. С. 396—398; Он же. Подводные исследования Патрея // VI чтения памяти профессора В.Д. Блаватского: К 100-летию со дня рождения. М., 1999. С. 112—113; Таскаев В.Н., Османова С.Р. Подводные исследования на затопленной части Нижнего города Патрея // АО 1998 г. М., 2000. С. 213—215. Они же. Подводные исследования в Таманском заливе: История и перспективы развития // Изучение памятников морской археологии. СПб., 1995; Они же. Античный Патрей: Итоги подводных исследований // Патрей: Материалы и исследования. М., 2001. Вып. 3.
- ¹⁸ Абрамов А.П., Васильев А.Г., Копейкин В.В., Морозов П.А. Модификация георадаров для морских подводных работ // Древности Боспора. 2003. № 6. С. 11—17; Они же. «Киммерийский вал»: Новые данные // Там же. 2004. № 7. С. 20—28.
- ¹⁹ См.: Абрамов А.П. Патрей // Патрей... 2005. Вып. 2. С. 7—53.
- ²⁰ Он же. Западная граница Патрея // Древности Боспора. 2000. № 3. С. 7—10.
- ²¹ Он же. Городище Патрей: Периодизация и топография // Патрей...

1999. Вып. 1. С. 14–17. Рис. 2; Османова С.Р. Археологические памятники на затопленной части Патрейского городища // Там же. С. 32–52; Таскаев В.Н. Подводная археология и палеографическая реконструкция древнего Патрея // Там же. С. 53–63.
- ²² Абрамов А.П. Городище Патрей... С. 5–6.
- ²³ Абрамов А.П., Васильев А.Г., Копейкин В.В., Морозов П.А. Модификация георадаров... С. 11–17; Они же. «Киммерийский вал»... С. 20–28.
- ²⁴ Абрамов А.П., Паромов Я.М. Раннеантичные поселения Таманского полуострова // Боспорский сборник. 1993. № 2. С. 71, 78, 80–81; Паромов Я.М. Таманский полуостров в раннеантичное время // Древности Боспора. 2006. № 10. С. 369.
- ²⁵ Финогенова С.И. Очерк истории Гермонассы по материалам раскопок последних лет // Древности Боспора. 2005. № 8. С. 423.
- ²⁶ Долгоруков В.С. Некоторые вопросы истории и топографии ранней Фанагории // КСИА. 1990. Вып. 197. С. 32–33, 36.
- ²⁷ Сударев Н.И. Культ Аполлона Врача на Боспоре и некоторые вопросы греческой колонизации // Древности Боспора. 1999. Вып. 2. С. 225.
- ²⁸ Абрамов А.П. Западная граница Патрея... С. 7–10.
- ²⁹ Он же. Патрей... С. 43.
- ³⁰ Паромов Я.М. Таманский полуостров в раннеантичное время. С. 372.
- ³¹ Кондрашев А.В. Находки древних якорей у кавказских берегов // Древности Кубани: (Материалы научно-практической конф.) Краснодар, 1991. С. 59–61.
- ³² Абрамов А.П., Болдырев С.И. Клады 1998 года из Патрея // БФ. 2001. Ч. 1. С. 143–146.
- ³³ Здесь и далее все данные по объемам и соотношениям импорта даны по готовящейся диссертации А.П. Абрамова «Опыт изучения торговых связей Патрея VI–V вв. до н.э.».
- ³⁴ Сударев Н.И. Погребения в районе поселения Гаркуша 1 (Патрей) // Боспорский сборник. 1994. № 4. С. 108–126.
- ³⁵ Паромов Я.М. Таманский полуостров в раннеантичное время. С. 376.
- ³⁶ Винокуров Н.И. Акклиматизация винограда и начальный этап развития виноградарства в Северном Причерноморье // Боспорские исследования. Симферополь, 2001. № 1. С. 14–15.
- ³⁷ Паромов Я.М. Таманский полуостров в раннеантичное время. Рис. 5.
- ³⁸ Граков Б.Н. Материалы по истории Скифии в греческих надписях Балканского полуострова // ВДИ. 1939. № 3. № 1.
- ³⁹ Завойкин А.А. Краткий очерк истории Боспора VI – первой четверти III в. до н.э. // ПИФК. 2004. Вып. XIV. С. 64.
- ⁴⁰ Абрамов А.П. Триаконтеры в Причерноморье: (тезисы) // VI чтения памяти профессора В.Д. Блаватского... С. 9–10.
- ⁴¹ Таскаев В.Н., Османова С.Р. Античный Патрей... С. 82 сл.
- ⁴² Башкиров А.С. Из истории Патрея III–I вв. до н.э. ... С. 90 сл.
- ⁴³ Абрамов А.П. Патрей... С. 35.
- ⁴⁴ Башкиров А.С. Из истории Патрея III–I вв. до н.э. ... С. 95.
- ⁴⁵ Фролова Н.А. Монетное дело Боспора VI в. до н.э. – середины IV в. н.э. в свете новых исследований // Очерки археологии и истории Боспора. М., 1992. С. 220.
- ⁴⁶ Там же.
- ⁴⁷ Захаров Е.В. Клады времени Митридата VI Евпатора, найденные на поселении Гаркуша I // Патрей... 2005. Вып. 2. С. 114.
- ⁴⁸ Шелов Д.Б. Танаис и Нижний Дон в III–I вв. до н.э. М., 1970. С. 23.
- ⁴⁹ Кастанаян Е.Г. Раскопки Порфмия в 1953 году // СА. 1958. № 3. С. 207; Болтунова А.И. Раскопки Порфмия // АО 1968 г. М., 1969. С. 303–304.
- ⁵⁰ Кастанаян Е.Г. Раскопки Порфмия в 1953 году. С. 207; Болтунова А.И. Раскопки Порфмия. С. 303–304.
- ⁵¹ Сокольский Н.И. Святилище Афродиты в Кепях // СА. 1964. № 4. С. 102–106; Сокольский Н.И., Сорокина Н.П. Раскопки города Кепы и его некрополя в 1957–1963 гг. // Ежегодник ГИМ. М., 1966. С. 37–38; Сокольский Н.И. Таманский толос и резиденция Хрисалиска. М., 1976; Шелов Д.Б. Монетные находки на Майской горе // НЭ. 1963. Т. IV. С. 89–94.
- ⁵² Сокольский Н.И. Таманский толос и резиденция Хрисалиска. С. 89; Сапрыкин С.Ю. Аспургиане // СА. 1985. № 2. С. 58, сл.
- ⁵³ КБН 36, 1248.
- ⁵⁴ Абрамов А.П. Патрей, раскопки 1990–1991 гг. // Боспорский сборник. 1994. № 4. Рис. 1–2.
- ⁵⁵ Башкиров А.С. Отчет об историко-археологических изысканиях на Таманском полуострове летом 1948 года // Ученые записки Московского городского педагогического ин-та им. В.П. Потемкина. 1950. Т. XIII, вып. 2. С. 133–176. 108 рис.
- ⁵⁶ Копейкин В.В., Морозов П.А. Георадар в археологических исследованиях // Патрей... Вып. 2. Рис. 3.
- ⁵⁷ Сокольский Н.И. Отчет о работах Таманской археологической экспедиции в 1968 году. С. 68. Рис. 206–207.
- ⁵⁸ Абрамов А.П. Античные амфоры: Периодизация и хронология // Боспорский сборник. 1993. № 3. С. 84.
- ⁵⁹ Яйленко В.П. Поход Савромата I на Азиатский Боспор // Эпиграфические памятники и языки древней Анатолии, Кипра и античного Северного Причерноморья. М., 1990. С. 226.
- ⁶⁰ Гайдукевич В.Ф. Виноделие на Боспоре // МИА. 1958. № 85. С. 432–434; Балановский А.В., Стручалина Р.А. Об использовании материалов археологических раскопок: Методические рекомендации. Саратов, 1992. Рис. 8.
- ⁶¹ Балановский А.В., Стручалина Р.А. Об использовании...
- ⁶² Завойкина Н.В. Надписи из района Патрейского городища // Патрей... Вып. 2, № 2. Рис. 2. С. 121–124.
- ⁶³ Там же. № 1. Рис. 1. С. 120.
- ⁶⁴ Левин И.С. Комплекс керамики середины III в. н.э. из Патрея // Боспорский сборник. 1994. № 4. С. 65–83.
- ⁶⁵ Шелов Д.Б. Монеты из раскопок Танаиса 1955–1964 гг. // НЭ. 1966. Т. VI. С. 64. № 60, 65.
- ⁶⁶ Голенко К.В. Третий Патрейский клад (1970 г.) и некоторые замечания о боспорской монетной чеканке III в. н.э. // НЭ. 1978. Т. XII. Приложение III. № 14, 17.
- ⁶⁷ Буданова В.П. Готы в эпоху Великого переселения народов. М., 1980. С. 92.
- ⁶⁸ Алексеева Е.М. Анапа: Динамика развития центральной части города (VI в. до н.э. – III в. н.э.) // Древности Боспора. 2003. № 7. С. 25.
- ⁶⁹ Фролова Н.А. Монетное дело Боспора... С. 234.